



รายงานการเฝ้าระวังติดตามสถานการณ์น้ำและความช่วยเหลือ
ศูนย์ปฏิบัติการทรัพยากรธรรมชาติและสิ่งแวดล้อม (ด้านทรัพยากรน้ำ)
กระทรวงทรัพยากรธรรมชาติและสิ่งแวดล้อม



กองวิเคราะห์และประเมินสถานการณ์น้ำ กรมทรัพยากรน้ำ

โทรศัพท์ ๐ ๒๒๗๑ ๖๐๐๐ ต่อ ๖๔๔๕ โทรสาร ๐ ๒๒๗๘ ๖๖๒๙ www.dwr.go.th IDLine: mekhalawoc Email: mekhala@dwr.mail.go.th

รายงานฉบับที่ ๑๕๐/๒๕๖๘

เวลา ๐๘.๐๐ น.

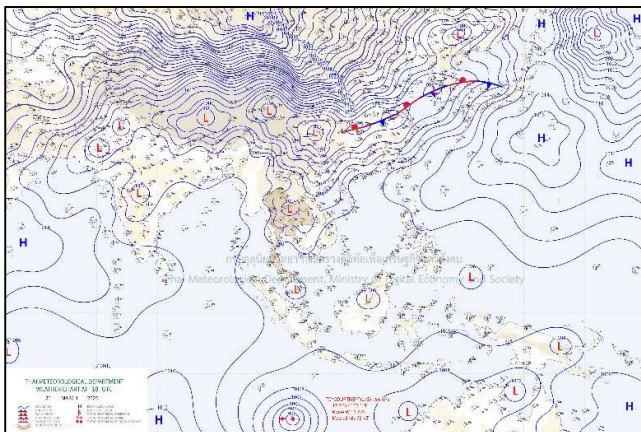
วันที่ ๒๗ มีนาคม ๒๕๖๘

เรียน รมว.ทส. เลขาธิการ รมว.ทส. ที่ปรึกษา รมว.ทส. ปกท.ทส. รอง ปกท.ทส. อทน. อทบ. และหน่วยงานที่เกี่ยวข้อง

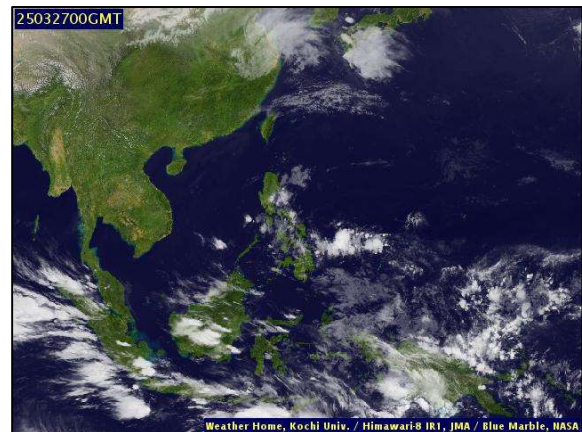
๑. สภาวะอากาศ เวลา ๐๘.๐๐ น. (กรมอุตุนิยมวิทยา)

พยากรณ์อากาศ ๒๔ ชั่วโมงข้างหน้า ประเทศไทยตอนบนมีอากาศร้อนโดยทั่วไป กับมีฟ้าหลัวและมีอากาศร้อนจัดบางพื้นที่ ทั้งนี้เนื่องจากความกดอากาศต่ำ เนื่องจากความร้อนปกคลุมประเทศไทยตอนบน ประกอบกับมีแนวลมสงบของลมตะวันตกเฉียงใต้และลมใต้พัดปกคลุมประเทศไทยตอนบน ทำให้บริเวณดังกล่าวมีฝนฟ้าคะนองกับมีลมกระโชกแรงบางแห่ง ขอให้ประชาชนบริเวณประเทศไทยตอนบนดูแลรักษาสุขภาพ เนื่องจากสภาพอากาศที่ร้อนถึงร้อนจัด โดยหลีกเลี่ยงการทำงานหรือการประกอบกิจกรรมในที่โล่งแจ้งเป็นระยะเวลานาน รวมทั้งระวังอันตรายจากฝนฟ้าคะนองกับลมกระโชกแรงบางแห่ง สำหรับลมตะวันออกเฉียงใต้ที่พัดปกคลุมอ่าวไทย ภาคใต้ และทะเลอันดามันมีกำลังอ่อน ทำให้ภาคใต้มีฝนน้อย โดยคลื่นลมบริเวณอ่าวไทยและทะเลอันดามันมีคลื่นสูงประมาณ ๑ เมตร บริเวณที่มีฝนฟ้าคะนองคลื่นสูงมากกว่า ๑ เมตร

อนึ่ง ในช่วงวันที่ ๒๙ มี.ค. - ๑ เม.ย. ๖๘ บริเวณความกดอากาศสูงหรือมวลอากาศเย็นกำลังปานกลางจากประเทศจีนจะแผ่ลงมาปกคลุมประเทศเวียดนามตอนบน ประเทศลาวตอนบน ภาคตะวันออกเฉียงเหนือและทะเลจีนใต้ ส่งผลให้มีลมตะวันออกเฉียงใต้พัดนำความชื้นเข้ามาปกคลุมประเทศไทยตอนบน ในขณะที่บริเวณดังกล่าวมีอากาศร้อนถึงร้อนจัด ลักษณะเช่นนี้ทำให้ประเทศไทยตอนบนจะมีพายุฤดูร้อนเกิดขึ้น โดยมีลักษณะของพายุฝนฟ้าคะนอง ลมกระโชกแรง และลูกเห็บตกบางแห่ง รวมถึงอาจมีฟ้าผ่าเกิดขึ้นได้บางพื้นที่ ขอให้ประชาชนบริเวณประเทศไทยตอนบนระวังอันตรายจากพายุฤดูร้อนที่จะเกิดขึ้น ควรหลีกเลี่ยงการเดินทางผ่านบริเวณที่มีพายุฝนฟ้าคะนอง หรืออยู่ในที่โล่งแจ้ง ใต้ต้นไม้ใหญ่ สิ่งปลูกสร้างและป้ายโฆษณาที่ไม่แข็งแรง ส่วนเกษตรกรควรเสริมความแข็งแรงให้ไม้ผล และเตรียมการป้องกันระวังความเสียหายที่อาจเกิดขึ้นกับผลผลิตทางการเกษตรและสัตว์เลี้ยง รวมทั้งดูแลสุขภาพในช่วงที่สภาพอากาศเปลี่ยนแปลงไว้ด้วย

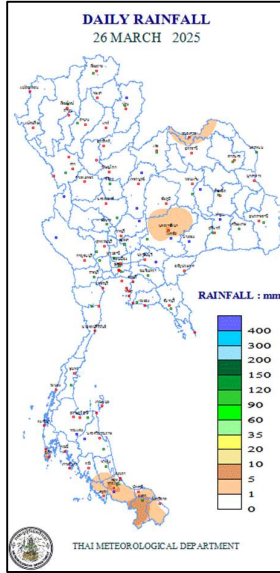


แผนที่อากาศ วันที่ ๒๗ มี.ค. ๒๕๖๘ เวลา ๐๑.๐๐ น.



ภาพถ่ายดาวเทียม วันที่ ๒๗ มี.ค. ๒๕๖๘ เวลา ๐๗.๐๐ น.

๒. ปริมาณฝนสะสม ณ เวลา ๐๗.๐๐ น.(เมื่อวาน) - ๐๗.๐๐ น.(วันนี้) (กรมอุตุนิยมวิทยา)



จุดตรวจวัด	ปริมาณฝน (มม.)
จ.สงขลา (หาดใหญ่)	๑๖.๒
จ.ยะลา (สภข.)	๙.๘
จ.ภูเก็ต	๖.๒
จ.นครราชสีมา	๕.๘
จ.หนองคาย	๒.๐
จ.นครพนม	๐.๔

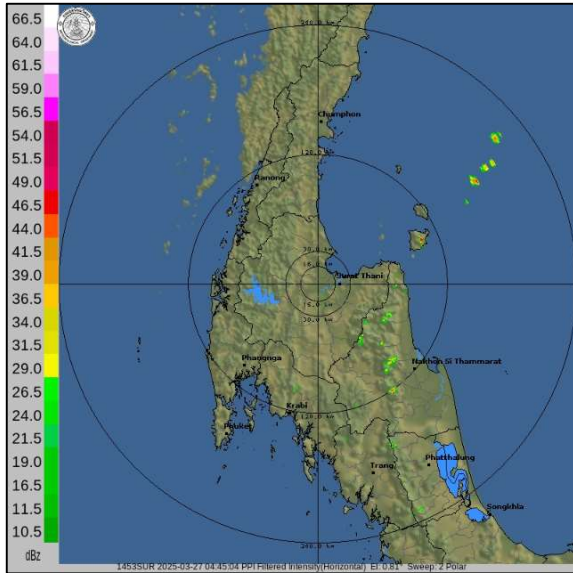
๓. ปริมาณฝนสะสมของพื้นที่ลาดเชิงเขา ๑๒ ชม. ที่ผ่านมา (กรมทรัพยากรน้ำ)

รหัสสถานี	จุดตรวจวัด	ปริมาณฝน (มม./๑๒ ชม.)
STN๒๑๕๕	บ้านไผ่ป่าโจ ต.ภูเขาทอง อ.สุคริวัน จ.นราธิวาส	๔๗.๕
STN๑๔๗๙	บ้านซำใต้ ต.พญาเย็น อ.ปากช่อง จ.นครราชสีมา	๓๔.๐
STN๒๑๖๖	บ้าน กม.๓๘ ต.อัยเยอร์เวง อ.เบตง จ.ยะลา	๒๒.๕
STN๒๑๖๐	บ้านคอกช้าง ต.แม่หวาด อ.ธารโต จ.ยะลา	๑๕.๐
STN๑๖๐๑	บ้านคลองพี ต.บาละ อ.กาบัง จ.ยะลา	๑๔.๕
STN๒๑๖๘	บ้านฆอรอราแม ต.ปะแต อ.ยะหา จ.ยะลา	๑๓.๐
STN๑๗๐๐	บ้านดอน ต.อัยเยอร์เวง อ.เบตง จ.ยะลา	๑๒.๐
STN๑๖๔๕	บ้านห้วยไผ่ ต.ห้วยแม่เพรียง อ.แก่งกระจาน จ.เพชรบุรี	๑๑.๕
STN๑๔๓๙	บ้านในสอย ต.ปางหมู อ.เมืองแม่ฮ่องสอน จ.แม่ฮ่องสอน	๑๑.๕
STN๑๗๕๔	บ้านไอร์เจียะ ต.ชากอ อ.ศรีสาคร จ.นราธิวาส	๑๐.๕

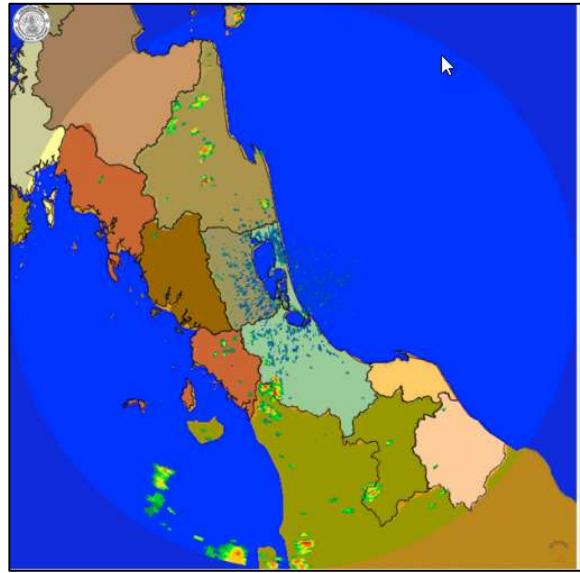
๔. ค่าความชื้นในดิน (กรมทรัพยากรน้ำ/คณะกรรมการอำนวยการแม่น้ำโขง)

ภูมิภาค	ความชื้นในดิน [-] ๑๗ ธ.ค. ๖๗	ความชื้นในดิน [-] ๑๗ ม.ค. ๖๘	แนวโน้ม
เหนือ	๐ - ๒๐	๐ - ๒๐	ลดลง
กลาง	๐ - ๒๐	๐ - ๒๐	ลดลง
ตะวันออกเฉียงเหนือ	๐ - ๒๐	๐ - ๒๐	ลดลง
ตะวันออก	๒๐ - ๔๐	๒๐ - ๔๐	ทรงตัว
ตะวันตก	๐ - ๒๐	๐ - ๒๐	ลดลง
ใต้	๘๐ - ๑๐๐	๔๐ - ๖๐	ลดลง

๕. เรดาร์ตรวจอากาศ ณ วันที่ ๒๗ มีนาคม ๒๕๖๘ (กรมอุตุนิยมวิทยา)



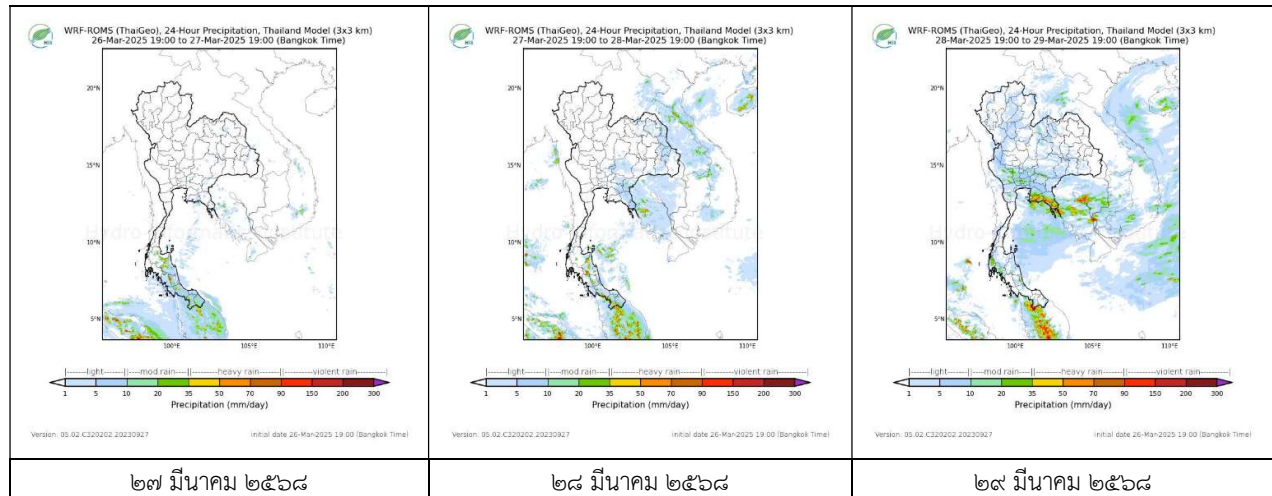
สถานีสุราษฎร์ธานี เวลา ๑๑.๔๕ น.



สถานีสทิงพระ จ.สงขลา เวลา ๑๑.๔๕ น.

จากเรดาร์ตรวจอากาศพบกลุ่มเมฆฝนบริเวณภาคใต้ของประเทศไทย

๖. แผนภาพคาดการณ์ฝนล่วงหน้า ๓ วัน (สถาบันสารสนเทศทรัพยากรน้ำ (องค์การมหาชน))



๗. สถานการณ์น้ำในแหล่งเก็บกักน้ำ ณ วันที่ ๒๖ มีนาคม ๒๕๖๘ (กรมชลประทาน กรมทรัพยากรน้ำ และสทช.)

๗.๑ ปริมาณน้ำในอ่างฯ ๔๕,๔๗๘ ล้าน ลบ.ม. คิดเป็นร้อยละ ๖๔ (ปริมาณน้ำใช้การได้ ๒๑,๙๔๐ ล้าน ลบ.ม. คิดเป็นร้อยละ ๔๖) ปริมาณน้ำในอ่างฯ เทียบกับปี ๒๕๖๗ (๔๓,๘๖๑ ล้าน ลบ.ม. คิดเป็นร้อยละ ๖๒) มากกว่าปี ๒๕๖๗ จำนวน ๑,๖๑๘ ล้าน ลบ.ม. ปริมาณน้ำไหลลงอ่างฯ จำนวน ๑๖.๐๕ ล้าน ลบ.ม. ปริมาณน้ำระบายจำนวน ๑๒๘.๖๒ ล้าน ลบ.ม. สามารถรับน้ำได้อีก ๒๕,๕๔๘ ล้าน ลบ.ม.

อ่างเก็บน้ำ	ความจุที่รณก. (ล้าน ลบ.ม.)	ปริมาตรน้ำในอ่าง		ปริมาตรน้ำใช้การได้		ปริมาตรน้ำไหลลงอ่าง		ปริมาตรน้ำระบาย		ปริมาตรน้ำรับได้อีก (ล้าน ม. ^๓) (ความจุที่รณก. - ปริมาตรน้ำปัจจุบัน)
		ปริมาตร (ล้าน ม. ^๓)	% น้ำเก็บกัก	ปริมาตร (ล้าน ม. ^๓)	% น้ำใช้การ	วันนี้ (ล้าน ม. ^๓)	เมื่อวาน (ล้าน ม. ^๓)	วันนี้ (ล้าน ม. ^๓)	เมื่อวาน (ล้าน ม. ^๓)	
๑.ภูมีพล	๑๓,๔๖๒	๗,๙๔๑	๕๙	๔,๑๔๑	๔๓	๐.๐๐	๐.๐๐	๑๕.๐๐	๑๕.๐๐	๕,๕๒๑
๒.สิริกิติ์	๙,๕๑๐	๖,๓๖๓	๖๗	๓,๕๑๓	๕๓	๐.๐๐	๐.๐๐	๒๑.๙๑	๒๑.๘๑	๓,๑๔๗
๓.จุฬารัตน์	๑๖๔	๕๕	๓๓	๑๘	๑๔	๐.๐๔	๐.๐๔	๐.๐๐	๐.๐๐	๑๐๙
๔.อุบลรัตน์	๒,๔๓๑	๑,๐๕๔	๔๓	๔๗๓	๒๖	๐.๑๔	๐.๐๙	๘.๐๔	๘.๐๕	๑,๓๗๗

๕.ลำปาง	๑,๙๘๐	๑,๐๖๑	๕๕	๙๖๑	๕๑	๐.๒๙	๐.๐๐	๗.๔๘	๖.๙๐	๙๑๙
๖.สุรินทร์	๑,๙๖๖	๑,๑๓๑	๕๘	๓๐๐	๒๖	๐.๐๐	๐.๐๐	๐.๕๔	๐.๕๓	๘๓๕
๗.ป่าสักชลสิทธิ์	๙๖๐	๓๖๘	๓๘	๓๖๕	๓๘	๐.๐๐	๐.๐๐	๓.๘๙	๓.๘๙	๕๙๒
๘.ศรีนครินทร์	๑๗,๗๔๕	๑๓,๔๓๐	๗๖	๓,๑๖๕	๔๒	๔.๑๕	๑.๒๘	๑๔.๙๘	๑๔.๙๘	๔,๓๑๕
๙.วชิราลงกรณ	๘,๘๖๐	๕,๙๒๙	๖๗	๒,๙๑๗	๕๐	๐.๐๐	๐.๐๐	๒๐.๐๒	๒๐.๐๕	๒,๙๓๑
๑๐.ขุนด่านปราการชล	๒๒๔	๗๙	๓๕	๗๕	๓๔	๐.๐๐	๐.๐๐	๐.๓๐	๐.๒๗	๑๔๕
๑๑.รัชชประภา	๕,๖๓๙	๓,๗๔๙	๖๖	๒,๓๙๘	๕๖	๓.๕๗	๓.๖๒	๑๐.๐๕	๑๐.๐๙	๑,๘๙๐
๑๒.บางยาง	๑,๔๕๔	๑,๒๔๕	๘๖	๙๖๙	๘๒	๖.๒๖	๓.๗๓	๔.๐๔	๔.๐๓	๒๐๙

๗.๒ อย่างเก็บน้ำขนาดกลาง ๔๓๕ แห่ง มีปริมาณน้ำ ๒,๘๓๑ ล้าน ลบ.ม. (๕๒%) ปริมาณน้ำใช้การ ๒,๔๓๑ ล้าน ลบ.ม. (๔๙%)

๗.๓ แหล่งน้ำในพื้นที่นอกเขตชลประทาน ๑๐๒,๐๙๙ แห่ง มีปริมาณน้ำรวม ๔,๘๖๒ ล้าน ลบ.ม. (๕๗%)

๗.๔ แหล่งน้ำขนาดเล็กนอกเขตชลประทาน ๒๗๓ แห่ง ตรวจสอบโดยกรมทรัพยากรน้ำ เริ่มต้นฤดูแล้ง มีปริมาณน้ำ ๓๕๗.๖ ล้าน ลบ.ม.

(๖๘%) ปริมาณน้ำปัจจุบัน ๓๒๕.๕ ล้าน ลบ.ม. (๖๒%)

ภูมิภาค	จำนวน (แห่ง)	ปริมาณรวม (ล้าน ลบ.ม.)	ปริมาณน้ำ (ล้าน ลบ.ม.)							
			เดือน						ปัจจุบัน	
			ก.ย. ๒๕๖๗	ต.ค. ๒๕๖๗	พ.ย. ๒๕๖๗	ธ.ค. ๒๕๖๗	ม.ค. ๒๕๖๘	ก.พ. ๒๕๖๘	๑๙ มี.ค. ๒๕๖๘	ร้อยละ
เหนือ	๑๗,๒๔๙	๙๙๒	๘๗๕	๙๖๐	๙๖๔	๙๑๖	๘๕๓	๗๕๕	๖๙๓	๗๐
ตะวันออกเฉียงเหนือ	๕๔,๕๔๗	๔,๓๘๒	๓,๙๘๖	๓,๙๒๙	๓,๗๖๓	๓,๓๖๗	๒,๙๖๓	๒,๕๖๔	๒,๓๕๐	๕๓
กลาง	๑๖,๓๖๗	๑,๕๗๔	๙๘๙	๑,๒๗๓	๑,๒๔๔	๑,๐๕๘	๙๗๕	๘๖๑	๘๐๒	๕๑
ตะวันออก	๗,๘๐๔	๙๙๒	๙๐๓	๑,๑๐๗	๑,๑๑๗	๙๘๗	๘๔๔	๗๒๔	๖๖๔	๖๗
ตะวันตก	๒,๕๐๖	๑๙๒	๖๓	๙๒	๑๒๗	๑๒๑	๑๐๙	๙๕	๘๘	๔๕
ใต้	๓,๖๒๖	๓๓๘	๑๕๙	๑๗๙	๒๕๒	๒๘๘	๒๘๐	๒๗๘	๒๖๕	๗๘
รวม	๑๐๒,๐๙๙.๐๐	๘,๔๗๐	๖,๙๗๕	๗,๕๔๐	๗,๔๖๗	๖,๗๓๗	๖,๐๓๕	๕,๒๗๗	๔,๘๖๒	๕๗

๘. สถานการณ์น้ำในประเทศ ณ วันที่ ๒๔ - ๒๗ มีนาคม ๒๕๖๘ (กรมชลประทาน)

สถานี	แม่น้ำ	อำเภอ	จังหวัด	ระดับตลิ่ง (ม. รทก.)	ระดับน้ำ (ม.รทก.)				แนวโน้ม	เปรียบเทียบระดับตลิ่ง
					จันทร์	อังคาร	พุธ	พฤหัสบดี		
					๒๔ มี.ค.	๒๕ มี.ค.	๒๖ มี.ค.	๒๗ มี.ค.		
P.๑	ปิง	เมือง	เชียงใหม่	๓.๗๐	๑.๕๐	๑.๕๖	๑.๕๓	๑.๓๑	ลดลง	-๒.๓๙
W.๑C	วัง	เมือง	ลำปาง	๕.๒๐	๐.๕๗	๐.๕๘	๐.๕๗	-๐.๔๓	ลดลง	-๕.๖๓
Y.๑๖	ยม	บางระกำ	พิษณุโลก	๗.๓๐	๓.๘๕	๓.๙๗	๔.๐๕	๔.๐๖	เพิ่มขึ้น	-๓.๒๔
N.๗A	น่าน	เมือง	พิจิตร	๙.๘๗	๒.๗๗	๒.๘๐	๒.๗๖	๒.๘๗	เพิ่มขึ้น	-๗.๐๐
C.๒	เจ้าพระยา	เมือง	นครสวรรค์	๒๕.๗๐	๑๗.๑๘	๑๗.๒๑	๑๗.๒๓	๑๗.๒๔	เพิ่มขึ้น	-๘.๔๖
C.๑๓	เจ้าพระยา	สรรพยา	ชัยนาท	๑๖.๓๔	๕.๔๙	๕.๓๗	๕.๓๗	๕.๓๗	ทรงตัว	-๑๐.๙๗
M.๖A	มูล	สตึก	บุรีรัมย์	๗.๙๕	-๐.๒๖	-๐.๓๑	-๐.๓๕	-๐.๓๗	ลดลง	-๘.๓๒
M.๑๙๑	ลำตะคอง	เมือง	นครราชสีมา	๓.๕๐	๑.๐๕	๑.๐๘	๑.๑๑	๑.๐๕	ลดลง	-๒.๔๕
M.๗	มูล	เมือง	อุบลราชธานี	๗.๐๐	๑.๘๕	๑.๘๑	๑.๗๒	๑.๖๗	ลดลง	-๕.๓๓
M.๖๙	ลำเซบก	ตระการพืชผล	อุบลราชธานี	๙.๗๐	๕.๖๓	๕.๑๐	๔.๗๘	๔.๗๓	ลดลง	-๔.๙๗
X.๖๔	คลองท่าแซะ	ท่าแซะ	ชุมพร	๑๗.๑๓	๗.๖๖	๗.๖๕	๗.๖๕	๗.๖๕	ทรงตัว	-๙.๔๘
X.๒๐๓	ภาคใต้ตะวันออกตอนบน	เมือง	นครศรีธรรมราช	๑๐.๕๐	๘.๓๔	๘.๒๙	๘.๒๔	๘.๒๑	ลดลง	-๐.๒๐
X.๒๗๔	แม่น้ำโก-ลก	แว้ง	นราธิวาส	๒๓.๕๐	๑๘.๖๘	๑๘.๓๘	๑๘.๓๑	๑๘.๔๗	เพิ่มขึ้น	๐.๐๙
X.๓๗A	แม่น้ำตาปี	พระแสง	สุราษฎร์ธานี	๑๑.๗๐	๕.๒๑	๕.๑๕	๕.๐๙	๕.๐๖	ลดลง	-๐.๒๙

*** ยังไม่ได้รับรายงาน

๙. สถานการณ์น้ำในพื้นที่ลุ่มน้ำโขง ณ วันที่ ๒๗ มีนาคม ๒๕๖๘ (คณะกรรมการบริหารแม่น้ำโขง)

สถานี	ระดับอ้างอิง (ม.รทก.)	ระดับตลิ่ง (ม.)	ระดับน้ำ (ม.)					เปรียบเทียบระดับตลิ่ง (ม.)	ผลต่างของระดับน้ำ (ม.)		แนวโน้ม
			๒๓ มี.ค.	๒๔ มี.ค.	๒๕ มี.ค.	๒๖ มี.ค.	๒๗ มี.ค.		๓ วัน ย้อนหลัง	๕ วัน ย้อนหลัง	
อ.เชียงแสน จ.เชียงราย	๓๕๗.๑๑๐	๑๒.๘๐	๒.๘๘	๒.๖๐	๒.๔๕	๒.๖๔	๒.๘๑	-๙.๙๙	๐.๓๖	-๐.๐๗	เพิ่มขึ้น
อ.เชียงคาน จ.เลย	๑๙๔.๑๑๘	๑๖.๐๐	๕.๙๖	๕.๘๙	๕.๔๖	๕.๓๔	๕.๒๐	-๑๐.๘	-๐.๒๖	-๐.๗๖	ลดลง
อ.เมือง จ.หนองคาย	๑๕๓.๖๔๘	๑๒.๒๐	๒.๓๒	๒.๔๘	๒.๕๓	๒.๔๐	๒.๒๐	-๑๐	-๐.๓๓	-๐.๑๒	ลดลง
อ.เมือง จ.นครพนม	๑๓๒.๖๘๐	๑๒.๐๐	๒.๐๙	๒.๐๙	๒.๑๗	๒.๓๐	๒.๔๓	-๙.๕๗	๐.๒๖	๐.๓๔	เพิ่มขึ้น
อ.เมือง จ.มุกดาหาร	๑๒๔.๒๑๙	๑๒.๕๐	๒.๕๑	๒.๕๐	๒.๔๙	๒.๕๗	๒.๗๑	-๙.๗๙	๐.๒๒	๐.๒๐	เพิ่มขึ้น
อ.โขงเจียม จ.อุบลราชธานี	๘๙.๐๓๐	๑๔.๕๐	๒.๗๕	๒.๗๗	๒.๗๘	๒.๗๗	๒.๗๙	-๑๑.๗๑	๐.๐๑	๐.๐๔	เพิ่มขึ้น

***ไม่มีสถานการณ์

๑๐. สถานการณ์เตือนภัย Early Warning ณ วันที่ ๒๗ มีนาคม ๒๕๖๘ (กรมทรัพยากรน้ำ)

การแจ้งเตือน	สถานี	การแจ้งเตือน	ช่วงเวลา
เตือนสีแดง (อพยพ)	-	-	-
เตือนสีเหลือง (เตือนภัย)	-	-	-
เตือนสีเขียว (เฝ้าระวัง)	-	-	-

*** ไม่มีสถานการณ์

๑๑. พื้นที่ติดตามและเฝ้าระวังสถานการณ์ธรณีพิบัติภัย ณ วันที่ ๒๗ มีนาคม ๒๕๖๘ (กรมทรัพยากรธรณี)

เนื่องจากในพื้นที่เสี่ยงภัยแผ่นดินถล่มมีปริมาณน้ำฝนไม่ถึงเกณฑ์การเฝ้าระวัง ประกอบกับไม่มีพื้นที่คาดการณ์ปริมาณน้ำฝนที่อาจก่อให้เกิดแผ่นดินถล่มล่วงหน้า จึงไม่มีพื้นที่ติดตามสถานการณ์ธรณีพิบัติภัยแผ่นดินถล่มและน้ำป่าไหลหลาก

๑๒. เหตุการณ์วิกฤตน้ำปัจจุบัน ณ วันที่ ๒๗ มีนาคม ๒๕๖๘ [๑๕.๐๐ น. (เมื่อวาน) – ๐๘.๐๐ น. (วันนี้)]

ไม่มีสถานการณ์

๑๓. สถานการณ์ภาวะน้ำท่วม และสถานการณ์ฝนแล้ง/ฝนทิ้งช่วง ณ วันที่ ๒๗ มีนาคม ๒๕๖๘ (ปก.)

ไม่มีสถานการณ์

๑๔. ลักษณะอากาศ ๗ วันข้างหน้า (ระหว่างวันที่ ๒๖ มีนาคม – ๑ เมษายน ๒๕๖๘)

ในช่วงวันที่ ๒๖ – ๒๘ มี.ค. ความกดอากาศต่ำเนื่องจากความร้อนปกคลุมประเทศไทยตอนบน ลักษณะเช่นนี้ทำให้ประเทศไทยมีอากาศร้อนโดยทั่วไปกับมีฟ้าหลัว และมีอากาศร้อนจัดบางแห่งบริเวณภาคเหนือ ภาคตะวันออกเฉียงเหนือ และภาคกลาง ในขณะที่มีลมตะวันตกเฉียงใต้และลมใต้พัดปกคลุมประเทศไทยตอนบน ทำให้บริเวณดังกล่าวมีฝนฟ้าคะนองกับมีลมกระโชกแรงบางแห่ง ส่วนในช่วงวันที่ ๒๙ มี.ค. – ๑ เม.ย. บริเวณความกดอากาศสูงหรือมวลอากาศเย็นกำลังปานกลางจากประเทศจีนจะแผ่ลงมาปกคลุมภาคตะวันออกเฉียงเหนือ และทะเลจีนใต้ ส่งผลทำให้มีลมตะวันออกเฉียงใต้พัดนำความชื้นเข้ามาปกคลุมประเทศไทยตอนบน ในขณะที่บริเวณดังกล่าวมีอากาศร้อนถึงร้อนจัด ลักษณะเช่นนี้ทำให้บริเวณดังกล่าวจะมีพายุฤดูร้อนเกิดขึ้น โดยมีลักษณะของพายุฝนฟ้าคะนอง ลมกระโชกแรง และลูกเห็บตกบางแห่ง รวมถึงอาจมีฟ้าผ่าเกิดขึ้นได้บางพื้นที่

สำหรับภาคใต้ในช่วงวันที่ ๒๖ - ๒๙ มี.ค. ลมตะวันออกเฉียงเหนือ และลมตะวันตกเฉียงเหนือ พัดปกคลุมอ่าวไทย ภาคใต้ และทะเลอันดามัน ทำให้ภาคใต้มีฝนน้อย แต่ยังมีฝนฟ้าคะนองบางแห่ง ส่วนคลื่นลมบริเวณอ่าวไทยและทะเลอันดามัน มีกำลังอ่อน โดยมีคลื่นสูงประมาณ ๑ เมตร บริเวณที่มีฝนฟ้าคะนองคลื่นสูงมากกว่า ๑ เมตร ส่วนในช่วงวันที่ ๓๐ มี.ค. - ๑ เม.ย. ลมตะวันออกเฉียงเหนือพัดปกคลุมอ่าวไทย ภาคใต้ และทะเลอันดามัน จะมีกำลังแรงขึ้น ทำให้ภาคใต้มีฝนเพิ่มขึ้น กับมีลมกระโชกแรง บางแห่ง ส่วนคลื่นลมบริเวณอ่าวไทยและห่างฝั่งทะเลอันดามันจะมีกำลังแรงขึ้น โดยอ่าวไทยตอนล่างมีคลื่นสูง ๑ - ๒ เมตร อ่าวไทยตอนบนมีคลื่นสูงประมาณ ๑ เมตร บริเวณที่มีฝนฟ้าคะนองคลื่นสูงประมาณ ๒ เมตร ส่วนทะเลอันดามันคลื่นสูง ประมาณ ๑ เมตร ห่างฝั่งคลื่นสูงมากกว่า ๑ เมตร บริเวณที่มีฝนฟ้าคะนองคลื่นสูงประมาณ ๒ เมตร

๑๕. ความช่วยเหลือพื้นที่ประสบปัญหาภัยแล้งสะสมของกรมทรัพยากรน้ำ

ความช่วยเหลือในพื้นที่ประสบปัญหาภัยแล้ง ตั้งแต่วันที่ ๑ ตุลาคม ๒๕๖๗ - ๒๗ มีนาคม ๒๕๖๘

หน่วยงาน	จังหวัด	ปริมาณการ สูบน้ำ (ลบ.ม.)	ปริมาณการ แจกจ่ายน้ำ สะอาด (ลิตร)	ประโยชน์ที่ได้รับ			
				อุปโภค-บริโภค		พื้นที่เกษตร (ไร่)	
				ครัวเรือน	ประชากร	ไร่	ชนิดพืช
สท.๑	ลำปาง	๑๒๑,๘๐๐	๓๙๖,๙๖๕	๒๑,๕๙๔	๗๙,๓๙๓	๑,๖๗๕	ข้าว กระเทียม ถั่วลิสง ถั่ว เหลือง
	เชียงใหม่	-	๓๖,๕๔๕	๑,๘๒๗	๗,๓๐๙	-	-
	แม่ฮ่องสอน	-	๒๐,๘๑๑	๑,๐๔๑	๔,๑๖๒	-	-
	เชียงใหม่	๘๐๔,๑๐๐	๙๑,๗๗๔	๕,๙๔๔	๒๓,๓๕๕	๑,๐๐๐	นาข้าว ข้าวโพด
	กำแพงเพชร	-	๓๙,๕๑๐	๑,๙๗๖	๗,๙๐๒	-	-
สท.๒	บึงบอระเพ็ด	๑๒,๔๔๑,๖๐๐	-	๘,๑๔๕	๓๐,๗๒๘	๘๓,๐๕๕	นาข้าว พืชสวน อ้อย เลี้ยงปลา นาบัว
	นครสวรรค์	๔,๑๕๘,๕๕๐	๑๒,๐๐๐	๗,๘๗๒	๒๐,๗๓๘	๕๔,๔๖๔	ข้าว,อ้อย,ข้าวโพด,มะม่วง
	อุทัยธานี	๑,๓๗๐,๕๒๐	-	๙๗๐	๒,๗๖๔	๓,๐๐๐	นาข้าว
	สระบุรี	-	๖๖,๐๐๐	๗๒	๒๕๐	-	-
สท.๓	อุดรธานี	๖,๘๘๓,๘๙๖	-	๙๖,๖๙๕	๔๘๒,๔๓๘	๒,๗๗๐	นาข้าว
	สกลนคร	๑๐๓,๖๘๐	-	๕๐๐	๒,๐๐๐	๒,๙๐๐	นาข้าว
สท.๔	มหาสารคาม	๕๓๘,๘๐๐	-	๑,๐๗๐	๓,๖๗๘	๓๑๔	มันสำปะหลัง อ้อย ข้าว
	ขอนแก่น	๔๗๔,๐๐๐	-	๒,๑๔๓	๖,๓๔๓	-	-
	ร้อยเอ็ด	๖๕,๕๕๐	-	๑๐๔	๓๖๐	๕๐	นาข้าว
สท.๕	นครราชสีมา	๑,๙๖๕,๔๕๐	๓๐,๐๐๐	๑๑,๖๕๑	๓๔,๐๔๐	-	-
	สุรินทร์	๑๙๗,๑๐๐	-	๑๖๐	๖๐๐	-	-
	ศรีสะเกษ	๔๒,๐๐๐	-	๓๔๒	๑,๐๒๖	-	-
	บุรีรัมย์	๙๗,๙๐๐	-	๕๘๐	๒,๒๐๐	-	-
สท.๖	สระแก้ว	๙๕๐,๔๐๐	-	๑๘,๕๒๗	๙๒,๖๓๕	๔๐๐	นาข้าว
	ปราจีนบุรี	๔,๑๐๘,๓๐๐	-	๕,๐๕๕	๑๒,๒๐๗	๗,๓๘๕	นาข้าว
	ระยอง	๓๑๗,๔๐๐	-	๓๙,๐๖๑	๑๑๗,๐๘๙	-	-
	จันทบุรี	๔,๔๑๗,๒๐๐	-	๘,๙๒๕	๒๑,๔๔๑	๙,๙๗๕	ทุเรียน,เงาะ,มังคุด,ลองกอง ,ยางพารา
สท.๗	ราชบุรี	๖,๔๘๐	-	๑๖	๖๔	๒๒๖	มะพร้าว
สท.๘	นครศรีธรรมราช	๑๙๔,๔๐๐	-	๑,๓๖๐	๔,๐๕๐	๑๒,๖๕๐	พริก/พริกทอง/แตงโม/ข้าว/ คะน้า/ปาล์ม
สท.๙	อุดรดิตถ์	-	๑๐๙,๗๕๐	๑๐,๕๙๖	๒๒,๓๓๖	-	-
	น่าน	-	๑๙,๑๓๐	๓,๙๒๐	๘,๐๘๓	-	-
	แพร่	๑,๗๖๒,๙๘๐	-	๒,๘๔๐	๘,๔๖๙	๗,๗๓๖	ข้าวโพด,ยาสูบ,ข้าว,ถั่ว
	พิษณุโลก	๑๔๒,๐๘๐	๗๐๒,๕๐๔	๒,๒๓๙	๕,๗๑๓	-	-
สท.๑๐	สุราษฎร์ธานี	๙๘๖,๘๐๐	๑๒,๐๐๐	๑,๘๑๙	๖,๑๒๐	๙,๒๓๐	ทุเรียน, มังคุด, เงาะ, พืชผักสวน ครัว, ปาล์ม

	ชุมพร	๑๖,๐๐๐	-	๑,๙๐๔	๔,๘๒๖	๑๕,๐๐๐	ทุเรียน/กาแฟ/ยางพารา/ปาล์ม น้ำมัน
สทท.๑๑	อำนาจเจริญ	๒๖๔,๒๐๐	๗๘๐,๐๐๐	๒,๒๖๒	๘,๖๓๖	-	-
	อุบลราชธานี	๖๖,๗๘๐	-	๑๔๘	๖๕๐	-	-
	ยโสธร	๖๓,๙๐๐	-	๘๓๐	๒,๓๐๐	-	-
	๓๒ จังหวัด	๔๒,๕๖๑,๘๖๖	๒,๓๑๖,๙๘๙	๒๖๒,๑๘๗	๑,๐๒๓,๙๐๕	๒๑๑,๘๓๐	

จึงเรียนมาเพื่อโปรดทราบ

นายธีระชุน บุญสิทธิ์
อธิบดีกรมทรัพยากรน้ำ
ประธานคณะกรรมการศูนย์ปฏิบัติการ
ทรัพยากรธรรมชาติและสิ่งแวดล้อม (ด้านทรัพยากรน้ำ)